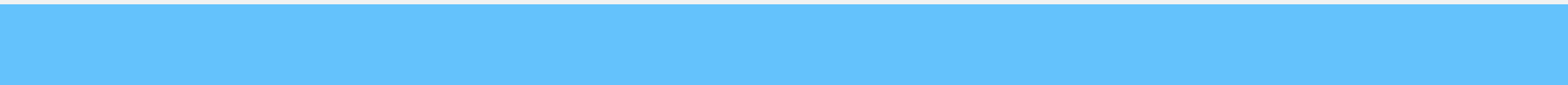




بِسْمِ اللَّهِ الرَّحْمَنِ الرَّحِيمِ



لَقَدْ أَحْصَاهُمْ وَعَدَّهُمْ عَدًّا

یقیناً آن‌ها را به حساب آورده و به دقت شمرده است

سوره مبارکه مریم - آیه ۹۴

آمار پایه و اساس تمام برنامه ریزی ها است (مقام معظم رهبری)

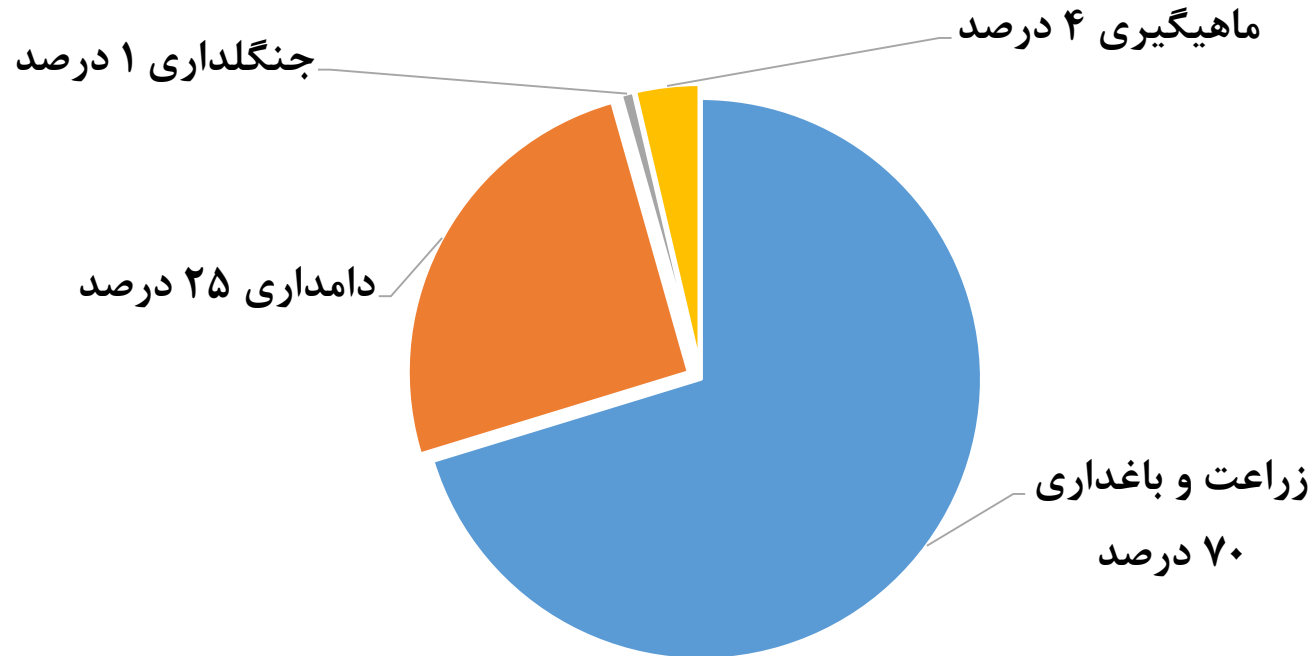
معرفی سرشماری عمومی کشاورزی ۱۴۰۳ (ابعاد و ویژگی‌ها)



همکاری در سرشماری، همراهی در رفاه و آبادانی

اهمیت بخش کشاورزی (سهم اشتغال و ارزش افزوده بخش کشاورزی)

سهم ارزش افزوده بخش کشاورزی از کل اقتصاد به **قیمت ثابت ۱۴۰۲: ۶ درصد**
 سهم ارزش افزوده فعالیت‌های مختلف بخش کشاورزی به **قیمت ثابت ۱۳۹۹ (درصد)**



سهم اشتغال بخش کشاورزی فصل تابستان ۱۴۰۲: ۱۵/۵ درصد (۳/۸ میلیون نفر)

کشاورزی و امنیت غذایی

❖ مقام معظم رهبری در دیدار با هیئت دولت (شهریور ۱۴۰۱): مساله امنیت غذایی یک مساله درجه یک است که نباید از آن غفلت شود.

❖ امنیت غذایی: همه افراد «دسترسی اقتصادی، اجتماعی و فیزیکی» به «غذای کافی، سالم و مغذی» در هر زمان داشته باشند تا نیاز و ترجیح تغذیه‌ای آنان برای یک زندگی سالم و فعال تامین شود.

❖ ارکان امنیت غذایی

- افزایش کمی و کیفی تولید محصولات کشاورزی
- آمار دقیق و بهنگام به منظور تصمیم‌گیری نیازسنجی میزان مصرف، توزیع، صادرات، واردات و ذخیره مواد

غذایی

ضرورت اجرای سرشماری عمومی کشاورزی مطابق با احکام بالادستی



ماده ۳ قانون مرکز آمار ایران:

❖ بند ۱- انجام سرشماری‌های عمومی از جمله سرشماری عمومی کشاورزی و آمارگیری‌های نمونه‌ای در زمینه‌های اجتماعی و اقتصادی از تکالیف مرکز آمار ایران است.

❖ بند ۳- تهیه و بهنگام نگاهداشتن قالب‌های (چارچوب‌های) آماری

ماده ۱۰ قانون احکام دائمی برنامه توسعه کشور (ابلاغ ۱۳۹۵/۱۱/۱۰):

❖ به منظور یکپارچه‌سازی، ساماندهی و رفع موازی کاری در نظام آماری کشور، مرکز آمار ایران، مرجع رسمی تهیه، اعلام و انتشار آمارهای رسمی کشور است.

فصل ۷ قانون برنامه هفتم پیشرفت جمهوری اسلامی (امنیت غذایی و ارتقا تولید محصولات کشاورزی):

سنجه عملکردی امنیت غذایی و ارتقا تولید محصولات کشاورزی (نیاز به آمارهای دقیق و بهنگام با سری زمانی منظم از بخش کشاورزی برای سنجش پیشرفت برنامه).

ضرورت اجرای سرشماری عمومی کشاورزی مطابق با احکام بالادستی

- ❖ **ماده ۴** سرشماری‌های عمومی بموجب فرمان انجام خواهد شد و ترتیب اجرای آن با هیئت وزیران است.
- ❖ **ماده ۵-** کلیه وزارتخانه‌ها و موسسات دولتی و وابسته به دولت و شرکتهای دولتی مکلفند افراد، وسایط نقلیه، وسایل مخابراتی و سایر تجهیزات مورد نیاز سرشماری‌های عمومی را برای مدت معین و به ترتیبی که هیئت وزیران مقرر می‌دارد، در اختیار مرکز آمار ایران قرار دهند

۸۳۷۰۹
۱ - ۱۴۱ / ۱۳۲



بِسْمِ اللَّهِ الرَّحْمَنِ الرَّحِيمِ

مقام محترم رهبری؛ مسأله امنیت غذایی یک مسأله درجه یک است که نباید از آن غفلت شود.

فرمان اجرای سرشماری عمومی کشاورزی سال ۱۴۰۳

در اجرای ماده (۴) قانون مرکز آمار ایران و با استناد به مصوبه شصت و دومین جلسه شورای عالی آمار، «شورای راهبری سرشماری عمومی کشاورزی سال ۱۴۰۳»، «سازمان برنامه و بودجه کشور» و «مرکز آمار ایران و پژوهشکده تابعه» مکلفند، سرشماری عمومی کشاورزی را در آبان ماه سال ۱۴۰۳ به مرحله اجرا درآورند.

در مدت زمان اجرای سرشماری یاد شده، کلیه وزارتخانه‌ها، موسسات دولتی و وابسته به دولت و شرکتهای دولتی مکلفند، بر اساس مواد (۵) و (۶) قانون مرکز آمار ایران، نسبت به در اختیار قراردادن کلیه امکانات و تجهیزات مورد نیاز سرشماری اقدام نمایند.

مسعود پزشکیان

رونوشت:

- > دئیر محترم مقام معظم رهبری برای استحضار
- > حیث الاسلام والمسلمین جناب آقای محسنی اژای رئیس محترم قوه قضائیه
- > جناب آقای قالیباف رئیس محترم مجلس شورای اسلامی
- > جناب آقای پورمحمدی معاون محترم رئیس جمهور و رئیس سازمان برنامه و بودجه کشور برای اتمام
- > جناب آقای گودرزی سرپرست محترم مرکز آمار ایران برای اقدام
- > کلیه وزارتخانه‌ها، موسسات و شرکتهای دولتی و وابسته به دولت برای اقدام

سرشماری عمومی کشاورزی ۱۴۰۳

سرشماری عمومی کشاورزی، شمارش همه واحدهای تولیدی کشاورزی کشور و ثبت خصوصیات هر یک به طور جداگانه است.

■ سرشماری از واحدهای کشاورزی، کلیه نقاط روستایی و شهری سراسر کشور را تحت پوشش قرار می‌دهد.

■ بیش از ۴ میلیون بهره‌بردار کشاورزی در کشور وجود دارد که حدود ۹۰ درصد از بهره‌برداران های کشاورزی در مناطق روستایی واقع شده است.

تاریخچه سرشماری کشاورزی در ایران

| سال اجرا | واحد آماری | پوشش | پاسخگویان | ابزار گردآوری داده‌ها |
|----------|---------------------|----------------|-------------------|-----------------------|
| ۱۳۵۲ | آبادی | روستایی | مطلعین آبادی | PAPI |
| ۱۳۶۷ | بهره‌برداری کشاورزی | روستایی و شهری | خانوار بهره‌بردار | PAPI |
| ۱۳۷۲ | بهره‌برداری کشاورزی | روستایی و شهری | خانوار بهره‌بردار | PAPI |
| ۱۳۸۲ | بهره‌برداری کشاورزی | روستایی و شهری | خانوار بهره‌بردار | PAPI |
| ۱۳۹۳ | بهره‌برداری کشاورزی | روستایی و شهری | خانوار بهره‌بردار | CAPI |

ضرورت اجرای سرشماری کشاورزی

- ❖ لزوم تهیه و بهنگام نگاهداشت قالبها (چارچوبها)ی آماری بخش کشاورزی در سطوح جغرافیایی مختلف (تکلیف مصرح در ماده ۳ قانون مرکز آمار ایران)
- ❖ لزوم دستیابی به آمار دقیق بخش کشاورزی برای تایید آمارهای رسمی بخش (در ماده ۱۰ قانون احکام دائمی برنامه توسعه کشور مرجع تهیه، تایید و انتشار آمارهای رسمی کشور مرکز آمار اعلام شده است)
- ❖ لزوم تهیه سری زمانی فعالیتهای مرتبط با بخش کشاورزی برای بررسی تغییر و تحولات بخش
- ❖ تامین نیاز آماری برنامه ریزان و محققین حوزه کشاورزی
- ❖ توصیه سازمان غذا و کشاورزی ملل متحد (FAO) به کشورهای عضو برای اجرای سرشماری کشاورزی دوره ۲۰۲۰ در بازه زمانی سالهای ۲۰۱۵ الی ۲۰۲۴

اهداف سرشماری کشاورزی

- ❖ تهیه فهرست بهره‌برداران کشاورزی (تهیه چارچوب آماری مورد نیاز برای اجرای آمارگیری نمونه‌ای بین سرشماری‌ها)
- ❖ گردآوری اطلاعات مرتبط با سن، جنس و سواد و تحصیلات بهره‌برداران کشاورزی
- ❖ تهیه اطلاعات ساختاری و پایه‌ای از بخش کشاورزی در سطوح جغرافیایی کوچک (آبادی / شهر).
- ❖ گردآوری آمار محصولات سالانه
- ❖ گردآوری آمار محصولات دائمی
- ❖ گردآوری آمار مرتبط به فعالیت پرورش دام و طیور

اقلام آماری

اطلاعات بهره بردار

نوع بهره‌برداری: اختصاصی، شریکی یا حقوقی (شرکت رسمی یا مؤسسه عمومی)
مشخصات بهره‌بردار: نام، شماره ملی بهره‌بردار، سن، جنس، میزان سواد و تحصیلات
نشانی و تلفن: آدرس، شماره تلفن ثابت و شماره تلفن همراه

اراضی کشاورزی

کاربری اراضی کشاورزی به تفکیک اراضی کشت محصولات سالانه و دائمی
محصولات سالانه (زراعت)

مساحت اراضی زراعی (به تفکیک زیر کشت و آیش / آبی و دیم)
سیستم آبیاری تحت فشار

فهرست گیاهان زراعی و سطح کاشت آنها (به تفکیک آبی و دیم)

اقلام آماری

محصولات دائمی (باغداری)

مساحت باغ و قلمستان به تفکیک ساده و مخلوط،

سیستم آبیاری تحت فشار

فهرست گیاهان دائمی و تعداد درخت آنها (به تفکیک ساده، مخلوط و پراکنده)

پرورش دام

تعداد انواع دام سبک (گوسفند و بز) و دام سنگین (گاو، گاومیش و شتر) به تفکیک ماده و نر

عضویت خانوار در جامعه عشایر کوچنده

اقلام آماری

مساحت گلخانه ها و نوع فعالیت گلخانه ای به تفکیک سالانه و دائمی و زینتی

مساحت استخرهای پرورش ماهی و میگو و نوع فعالیت به تفکیک ماهیان سردابی، گرمابی و میگو خوراکی

فعالیت پرورش زنبور عسل

فعالیت پرورش کرم ابریشم

فعالیت پرورش طیور به روش سنتی

روش گردآوری داده‌ها

روش ساخت چارچوب سرشماری

- ❖ استفاده از داده‌های ثابتی برای ایجاد بخشی از چارچوب سرشماری
- ❖ در برخی مناطق چارچوب سرشماری در زمان سرشماری ایجاد خواهد شد.

روش گردآوری داده‌ها

- ❖ ترکیبی از روش مراجعه حضوری و تلفنی
- ❖ ابزار گردآوری داده‌ها: تبلت
- ❖ به دو روش آنلاین (در مناطق تحت پوشش اینترنت) و آفلاین (در مناطقی که تحت پوشش اینترنت نیست).

فعالیت‌های انجام شده

- ❖ انجام مطالعات اولیه و آسیب شناسی سرشماری‌های کشاورزی گذشته در بخش‌های **طراحی، اجرا، استخراج و نظارت**.
- ❖ بررسی سرشماری‌های کشاورزی در سایر کشورها.
- ❖ توصیه‌های دوره ۲۰۲۰ سازمان فائو به کشورها برای اجرای سرشماری کشاورزی و بررسی در جلسات کارشناسی و ترجمه مستند استفاده از داده‌های اداری در بهبود آمارگیری‌های کشاورزی.
- ❖ تهیه طرح یکپارچه سازی و بروزرسانی فهرست نام و نشان بیش از ۹۳ هزار واحد کارگاهی بخش کشاورزی (ده فعالیت شامل کشتارگاه‌های طیور و دام، آبی‌پروری، گلخانه‌ها، مرغداری‌های گوشتی، تخمگذار، مادر و جوجه کشی، واحدهای پرورش قارچ خوراکی و گاوداری‌های صنعتی) مرحله اول در زمستان سال ۱۴۰۱ انجام شد.

فعالیت‌های انجام‌شده

- ❖ مطالعه فهرست بهره‌برداران کشاورزی موجود در وزارت جهاد کشاورزی و بررسی در جلسات مشترک.
- ❖ بررسی میدانی نحوه تکمیل اطلاعات سامانه پهنه‌بندی در تعدادی از مراکز خدمات جهاد کشاورزی.
- ❖ دریافت و بررسی نظرات وزارت جهاد کشاورزی برای اظهار نظر در مورد ارقام سرشماری
- ❖ دریافت و بررسی نظرات سازمان مدیریت و برنامه ریزی استان‌ها

فعالیت‌های انجام شده

- ❖ تصویب سرشماری عمومی کشاورزی در جلسه ۱۲۰ کمیسیون تخصصی شورای عالی آمار
- ❖ تصویب اجرای سرشماری در جلسه ۶۲ شورای عالی آمار
- ❖ طراحی نرم افزار گردآوری و کنترل داده‌ها با دو سناریوی (۷۰۰ و ۲۸۰ قلم)
- ❖ بهنگام سازی نقشه‌ها و حوزه‌بندی
- ❖ تهیه و تصویب طرح‌های نظارت، بازشماری و آموزش
- ❖ تهیه و تصویب طرح تبلیغات و اطلاع رسانی
- ❖ تهیه و تصویب سازمان اجرایی سرشماری

فعالیت‌های انجام‌شده

- ❖ تهیه طرح گردآوری اطلاعات در شهرها و آبادی‌های منتخب به روش تلفنی
- ❖ بررسی سامانه‌های دستگاه‌های اجرای (سامانه پهنه‌بندی و مدیریت داده‌های کشاورزی، صندوق بیمه محصولات کشاورزی، صندوق بیمه کشاورزان، روستائیان، عشایری، سامانه اطلاعات عشایر کوچنده، سامانه‌های دامپزشکی، سامانه اطلاعات آبادی‌های کشور و..) به منظور تهیه فایل پشتیبان و استفاده از آن در سرشماری

منابع داده‌ای ثبتی و روش‌های نوین



❖ تهیه فهرست بهره برداران کشاورزی قبل از سرشماری برای تعدادی از آبادی‌ها و شهرها (با بیش از ۱۷ میلیون خانوار) با استفاده از منابع داده‌ای ثبتی موجود

❖ ایجاد ثبت پایه جمعیت عشایر کوچنده توسط سازمان امور عشایر ایران با همکاری فنی مرکز آمار ایران و استفاده از آن در سرشماری کشاورزی (۷ درصد بهره‌برداران کشاورزی عشایر کوچنده هستند)

❖ ایجاد سامانه اطلاعات آبادی‌های کشور توسط معاونت توسعه روستایی و مناطق محروم کشور با همکاری مرکز آمار ایران (اطلاعات بیش از ۷۵ هزار آبادی از ۹۸ هزار آبادی کشور ثبت شده است)

❖ برآورد سطح کاشت گندم و جو با استفاده از روش سنجش از دور و مقایسه آن با روش آمارگیری نمونه‌ای به منظور استفاده از آن در سرشماری

سازمان اجرای سرشماری عمومی کشاورزی ۱۴۰۳

❖ شورای راهبری

❖ ستاد سرشماری (کمیته مدیریت ریسک، کمیته حراست و شورای مشورتی)

❖ دبیرخانه ستاد سرشماری

❖ شورای هماهنگی و تلفیق (تمام کمیته‌ها و کارگروه‌ها عضو این شورا هستند)

❖ کمیته تهیه طرح و آموزش (کارگروه‌های فرم‌ها و راهنماها، ادیت و جداول، داده‌های ثبتي، آموزش، نقشه و بازشماری)

❖ کمیته سازماندهی رده‌های اجرایی، پشتیبانی و اعتبارات (کارگروه‌های سازماندهی رده‌های اجرایی، اعتبارات و امور

استان‌ها و پشتیبانی و حقوقی)

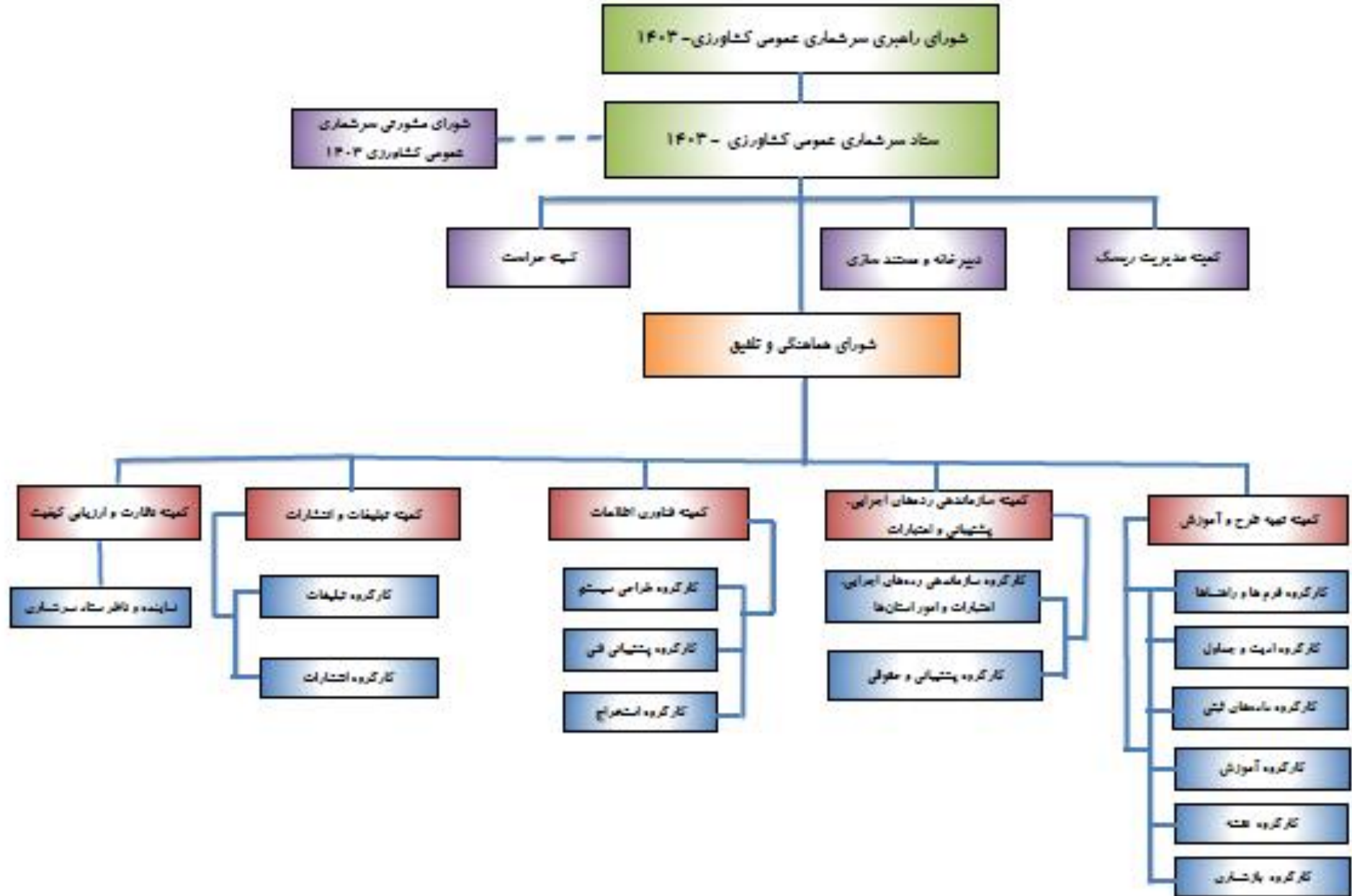
❖ کمیته فناوری اطلاعات (کارگروه‌های طراحی سیستم، پشتیبانی فنی و استخراج)

❖ کمیته تبلیغات و انتشارات (کارگروه‌های تبلیغات و انتشارات)

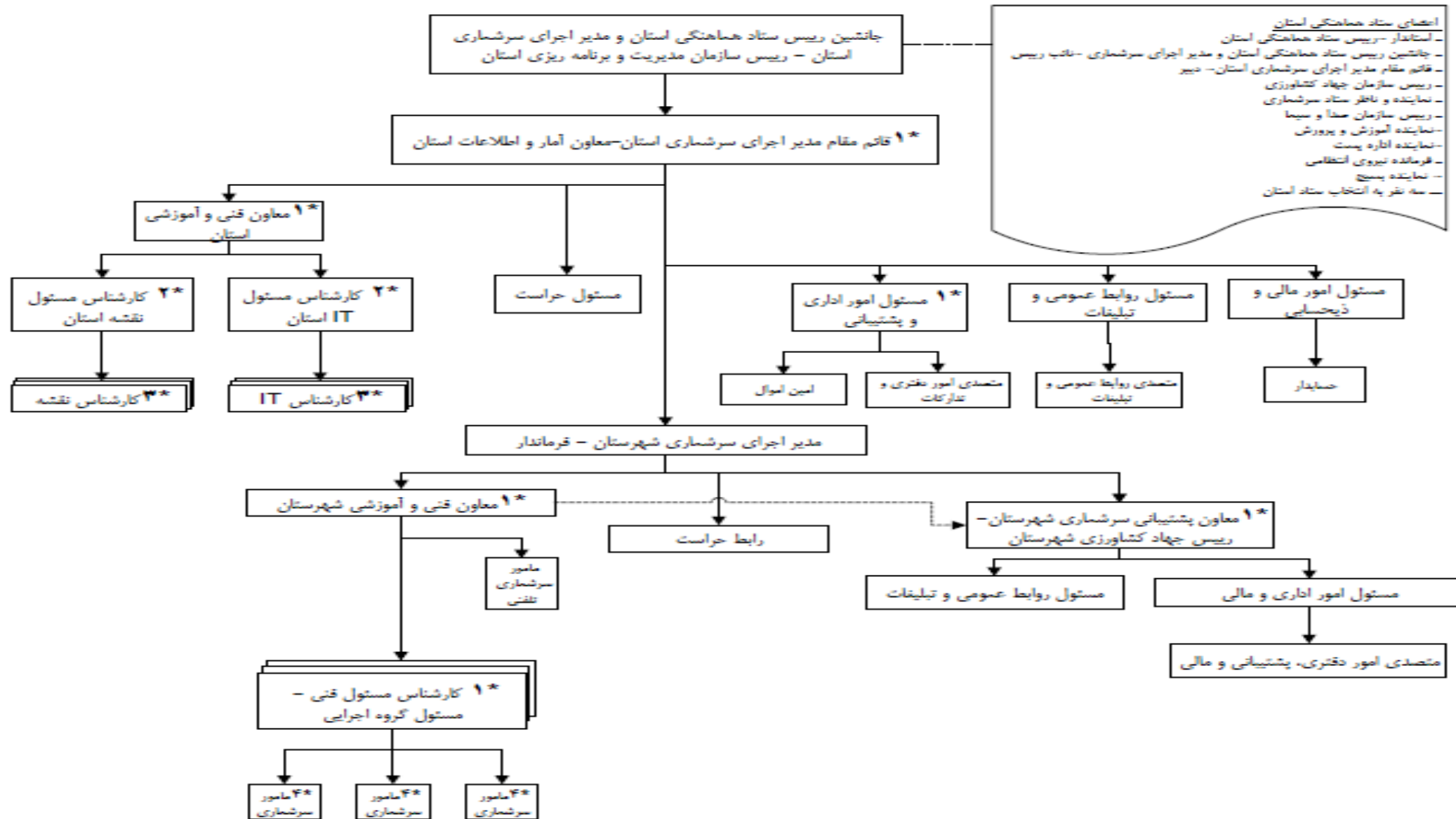
❖ کمیته نظارت و ارزیابی کیفیت (نماینده و ناظر ستاد سرشماری)

بیش از ۱۷۱ جلسه کارشناسی (تعداد اعضای کمیته‌ها و کارگروه‌ها ۱۲۲ نفر) ۵۴۳۷۸ نفر ساعت + ۹۶۰۰ نفر ساعت تهیه طرح و نرم افزارها

نمودار سازمانی سرشماری عمومی کشاورزی ۱۴۰۳



نمودار سازمان اجرایی سرشماری عمومی کشاورزی ۱۴۰۳ - استان



* برای رده های مشخص شده با * دارای راننده می باشند.
 * برای کارشناس مسئول IT استان و کارشناس مسئول نقشه باهم یک راننده در نظر گرفته شده است.
 * برای کارشناس IT و کارشناس نقشه باهم یک راننده در نظر گرفته شده است.
 * برای سه مأمور سرشماری یک راننده در نظر گرفته شده است.

تاریخ‌های کلیدی سرشماری

| تاریخ خاتمه | تاریخ شروع | شرح |
|---------------|------------|--|
| ۱۴۰۳/۷/۱۱ | ۱۴۰۳/۷/۲ | آموزش مرحله اول (ترکیبی از غیر حضوری، حضوری و آنلاین) |
| ۱۴۰۳/۷/۲۱ | ۱۴۰۳/۷/۱۶ | آموزش مرحله دوم |
| ۱۴۰۳/۸/۳ | ۱۴۰۳/۷/۲۸ | آموزش مرحله سوم |
| به مدت ۴۵ روز | ۱۴۰۳/۸/۱۲ | اجرای سرشماری |
| ۱۴۰۳/۱۲/۱۰ | ۱۴۰۳/۱۱/۱ | بررسی و تأیید فایل داده‌های سرشماری |
| ۱۴۰۴/۲/۳۰ | ۱۴۰۴/۲/۱۵ | نتایج اولیه سرشماری در سطح کل کشور (شامل تعداد بهره‌برداری، مساحت اراضی زراعی، مساحت باغ و قلمستان‌ها، تعداد دام کشور) |
| ۱۴۰۴/۴/۳۱ | ۱۴۰۴/۳/۱۵ | بررسی و تأیید جداول نتایج تفصیلی کل کشور |

سرشماری کشاورزی در سایر کشورها

- بر اساس گزارش فائو ۵۵ کشور آفریقائی، ۳۹ کشور اروپائی، ۲۲ کشور اقیانوسیه، ۲۶ کشور آمریکای مرکزی و شمالی، ۱۳ کشور آمریکای جنوبی و ۴۵ کشور آسیائی حداقل یکبار سرشماری کشاورزی را انجام داده‌اند.
- بررسی سرشماری کشاورزی در کشورهای استرالیا، تایلند، ایتالیا، ژاپن، ترکیه، انگلستان، بنگلادش، بلژیک، آرژانتین، برزیل، کانادا، مصر، فنلاند و ایالات متحده آمریکا
- کشورها سرشماری را به صورت کلاسیک (با ابزارهایی مانند CAPI، یا کاغذ (PAPI) انجام می‌دهند.
- روش سرشماری: مراجعه حضوری، ارسال پستی پرسشنامه، تکمیل با ابزار الکترونیکی و یا تکمیل اینترنتی است.
- در تعدادی از کشورهای توسعه یافته از پرسشنامه تحت وب و برخی موارد ارسال پستی یا ایمیل و در کشورهای در حال توسعه از تبلت یا از پرسشنامه کاغذی برای گردآوری داده‌ها در سرشماری کشاورزی استفاده می‌شود.
- در اکثر کشورهای بررسی شده از داده‌های ثبتي برای چارچوب‌سازی و تعیین آدرس جغرافیایی بهره‌برداران قبل از سرشماری استفاده می‌شود

استفاده از ابزار **CAPI**: آرژانتین، کلمبیا، اکوادور، گینه، فرانسه، ایران، اردن، مکزیک، موزامبیک، نامیبیا، تایلند و ونزوئلا

استفاده از **CATI، CAWI، CASI و CAPI** به صورت ترکیبی: استرالیا، برزیل، کانادا، ایسلند، اسپانیا، سوئد، هلند، امریکا

- در برخی از کشورها برای کاهش هزینه‌ها، سرشماری توام با نمونه‌گیری اجرا می‌شود.
- در آمریکا از داده‌های ثبتی برای ساخت چارچوب سرشماری و کنترل پوشش سرشماری استفاده می‌شود.
- در برخی کشورها مانند هند و برزیل از داده‌های اداری برای بهبود آمارگیری‌های کشاورزی استفاده می‌شود.
- در کشور فنلاند به دلیل وجود اطلاعات ثبتی قسمتی از سرشماری با استفاده از داده‌های ثبتی انجام می‌شود (در این کشور بهره‌برداران کشاورزی یارانه دولتی دریافت می‌کنند).

مقایسه تعداد مشارکت برخی از کشورها
در سرشماری های کشاورزی (دوره های ۲۰۲۰، ۲۰۱۰، ۲۰۰۰، ۱۹۹۰)



اروپا

| | |
|--------------|--|
| بیش از ۴ بار | یونان (۵)، لهستان (۵) |
| ۴ بار | فرانسه، فنلاند، بلژیک، آلبانی، ایرلند، ایتالیا، نروژ، پرتغال |

آسیا

| | |
|--------------|--|
| بیش از ۴ بار | هند (۸)، ژاپن (۷)، ایران (۵)* ، کره جنوبی (۵) |
| ۴ بار | اندونزی، پاکستان، فیلیپین، بنگلادش |

آمریکا

| | |
|--------------|------------------------------|
| بیش از ۴ بار | کانادا (۸)، ایالات متحده (۸) |
| ۴ بار | آرژانتین، اروگوئه |

جایگاه ایران در جهان (جمعیت و ارزش افزوده و شاغلان بخش کشاورزی)

| شرح | جهان | ایران | سهم ایران | رتبه ایران |
|-------|------------------|-----------------|-----------|------------|
| جمعیت | ۸/۰۲ میلیارد نفر | ۸۵/۹ میلیون نفر | ٪ ۱/۰۶ | ۱۷ |

منبع: مرکز آمار ایران

| شرح | جهان | ایران |
|-------------------------------------|------|-------|
| سهم شاغلان بخش کشاورزی به کل شاغلان | ٪ ۲۶ | ۱۵ |

منبع: بانک جهانی؛ ۲۰۲۳

جایگاه کشاورزی ایران در جهان (سطح کاشت محصولات و تعداد دام)

| رتبه ایران | سهم ایران | ایران | جهان | واحد | شرح |
|------------|-----------|-------|------|----------------|--------------------|
| ۱۱ | ۲/۷٪ | ۶ | ۲۱۹ | (میلیون هکتار) | سطح کاشت گندم |
| ۹ | ۲/۵٪ | ۱/۶ | ۴۷ | (میلیون هکتار) | سطح کاشت جو |
| ۴۸ | ۰/۳۶٪ | ۵/۶ | ۱۵۵۲ | (میلیون راس) | تعداد گاو و گوساله |
| ۴ | ۴/۲٪ | ۵۵/۶ | ۱۳۲۱ | (میلیون راس) | تعداد گوسفند و بره |
| ۱۶ | ۱/۶٪ | ۱۸/۳ | ۱۱۴۵ | (میلیون راس) | تعداد بز و بزغاله |

جایگاه کشاورزی ایران در جهان (تولید)

| رتبه ایران | سهم ایران | تولید ایران | تولید جهان | واحد | شرح |
|------------|-----------|-------------|------------|-------------|-----------------|
| ۲۶ | ٪۰/۶۵ | ۱۱۱/۴ | ۱۸۸۵۳ | (میلیون تن) | محصولات کشاورزی |
| ۱۷ | ٪۱/۲۴ | ۱۰ | ۸۰۸ | (میلیون تن) | گندم |
| ۱۴ | ٪۱/۹۴ | ۳ | ۱۵۵ | (میلیون تن) | جو |
| ۲ | ٪۲۳/۵ | ۲۴۲ | ۱۰۲۷ | (هزارتن) | پسته |
| ۴ | ٪۱۰/۶ | ۱۰۳۰ | ۹۷۴۸ | (هزار تن) | خرما |
| ۳۲ | ٪۰/۶ | ۵۹۸/۳ | ۹۳۴۹۴ | (هزارتن) | گوشت قرمز** |
| ۲۳ | ٪۰/۹ | ۸/۳ | ۹۳۰/۳ | (میلیون تن) | شیر |
| ۱۵ | ٪۰/۸۶ | ۰/۸ | ۹۳ | (میلیون تن) | تخم مرغ خوراکی |
| ۱۲ | ٪۱/۵ | ۲/۱ | ۱۳۹ | (میلیون تن) | گوشت طیور |

منبع: سازمان غذا و کشاورزی ملل متحد ؛ ۲۰۲۲

** گاو میش، شتر، گاو، گوسفند و بز

نگاهی به ساختار بهره‌برداران و بهره‌برداری‌های کشاورزی در ایران

بهره‌برداری‌های کشاورزی

❖ ۹۷ درصد بهره‌برداری‌های کشاورزی خانواری هستند.

❖ ۳ درصد بهره‌برداری‌های کشاورزی کارگاهی هستند.

اهمیت بهره‌برداری کارگاهی

❖ بیش از **۹۰ درصد** تولید گوشت طیور و تخم مرغ خوراکی در واحدهای صنعتی مرغداری (۲۳ هزار مرغداری صنعتی از بیش از یک میلیون بهره‌بردار دارای طیور)

❖ بیش از **۶۰ درصد** تولید شیر کشور و **۴۰ درصد** گاو پروار شده در گاوداری‌های صنعتی (۳۱ هزار گاوداری صنعتی از حدود ۷۰۰ هزار بهره‌بردار دارای گاو و گوساله)

❖ عملکرد محصولات باغی و زراعی در گلخانه‌ها (حدود ۲۲ هزار گلخانه) بسیار بالاست

❖ بیش از **۹۸ درصد** تولید قارچ خوراکی در واحدهای کارگاهی انجام می‌شود.

وضعیت سواد و تحصیلات بهره برداران کشاورزی

| شرح | ۱۳۸۲ | ۱۳۹۳ |
|---------------------------------------|------|------|
| تعداد بهره بردار (میلیون بهره بردار) | ۴/۳ | ۴/۰۳ |
| بی سواد | %۴۵ | %۳۴ |
| درصد ابتدایی و کمتر (درصد) | %۳۴ | %۳۵ |
| راهنمایی و متوسطه (درصد) | %۱۸ | %۲۵ |
| فوق دیپلم و بالاتر کشاورزی (درصد) | %۱ | %۱ |
| فوق دیپلم و بالاتر غیر کشاورزی (درصد) | %۲ | %۵ |

تعداد بهره‌برداری و مساحت اراضی زراعی (محصولات سالانه) در طبقات

| طبقات | سهم تعداد بهره‌برداری | سهم مساحت |
|------------------------|-----------------------|-----------|
| کمتر از ۱ هکتار | ۲۴/۲ | ۱/۴ |
| ۱ تا کمتر از ۵ هکتار | ۴۲/۸ | ۱۵/۰ |
| ۵ تا کمتر از ۲۰ هکتار | ۲۶/۵ | ۳۷/۳ |
| ۲۰ تا کمتر از ۵۰ هکتار | ۵/۱ | ۲۲/۹ |
| ۵۰ هکتار و بیشتر | ۱/۴ | ۲۳/۴ |

تعداد بهره‌برداری و مساحت اراضی باغی (محصولات دائمی) در طبقات

| طبقات | سهم تعداد بهره‌برداری | سهم مساحت |
|------------------------|-----------------------|-----------|
| کمتر از ۱ هکتار | ۴۸/۴ | ۱۱/۰ |
| ۱ تا کمتر از ۵ هکتار | ۳۳/۵ | ۳۳/۷ |
| ۵ تا کمتر از ۲۰ هکتار | ۱۴/۶ | ۲۸/۶ |
| ۲۰ تا کمتر از ۵۰ هکتار | ۲/۷ | ۱۰/۳ |
| ۵۰ هکتار و بیشتر | ۰/۸ | ۱۶/۴ |

درصد تعداد بهره برداری و تعداد گاو و کوساله در طبقات

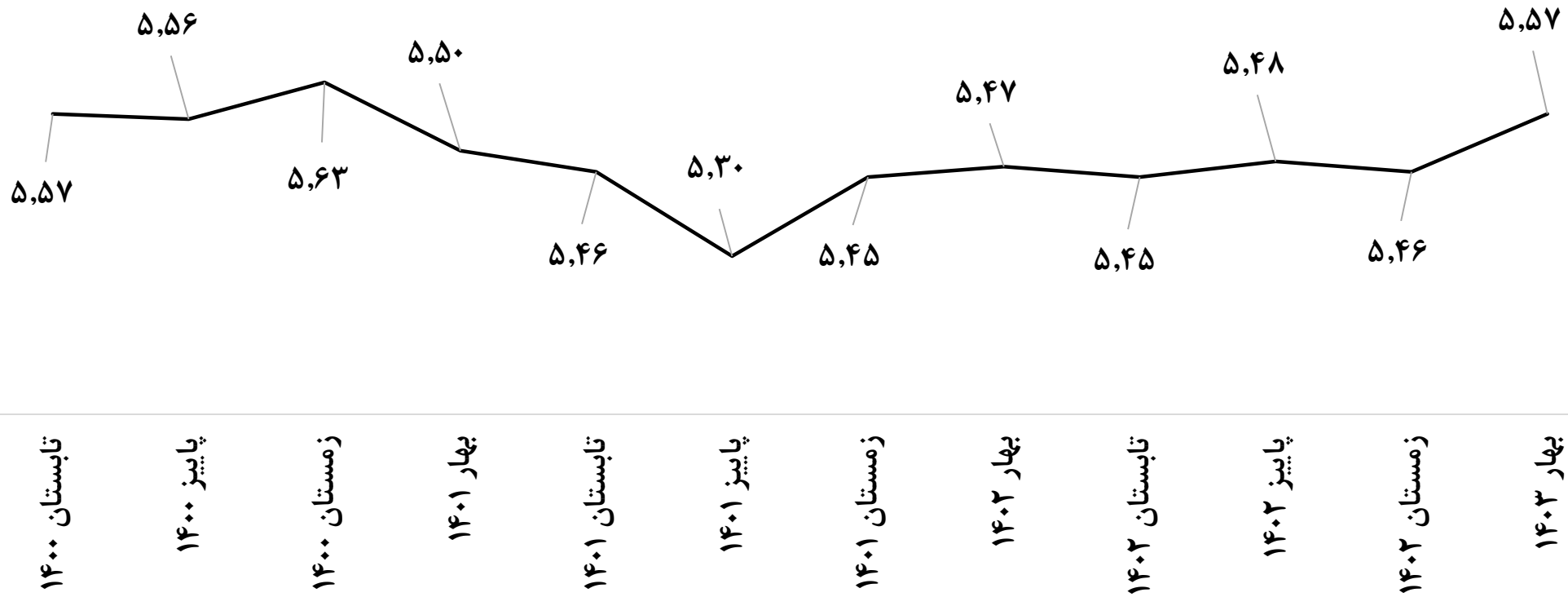
| طبقات تعداد دام | سهام تعداد بهره برداری | سهام تعداد دام |
|-----------------|------------------------|----------------|
| کمتر از ۱۰ راس | ۸۸/۸ | ۴۲/۵ |
| ۱۰ تا ۴۹ راس | ۹/۹ | ۲۶/۵ |
| ۵۰ تا ۹۹ راس | ۰/۸ | ۷/۸ |
| ۱۰۰ راس و بیش | ۰/۵ | ۲۳/۲ |

تعداد بهره برداری و تعداد دام سبک در طبقات

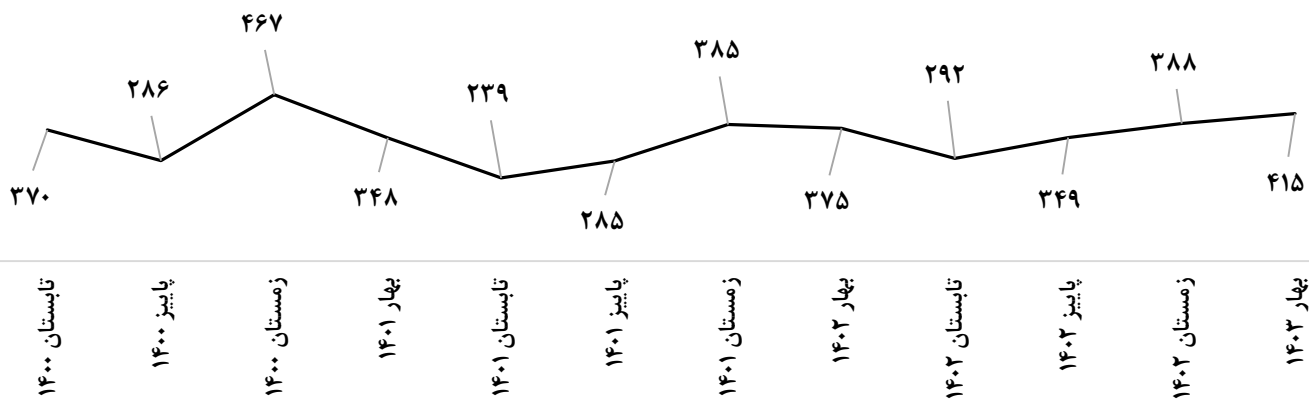
| طبقات تعداد دام | سهام تعداد بهره برداری | سهام تعداد دام |
|-----------------|------------------------|----------------|
| کمتر از ۲۰ راس | ۴۸/۳ | ۱۰/۸ |
| ۲۰ تا ۹۹ راس | ۴۲/۴ | ۴۳/۷ |
| ۱۰۰ تا ۵۰۰ راس | ۹/۳ | ۴۵/۵ |

نتایج برخی از طرح‌های آمارگیری نمونه‌ای مقیاس بزرگ که با استفاده از چارچوب سرشماری عمومی کشاورزی (۱۳۹۳) اجرا شده است

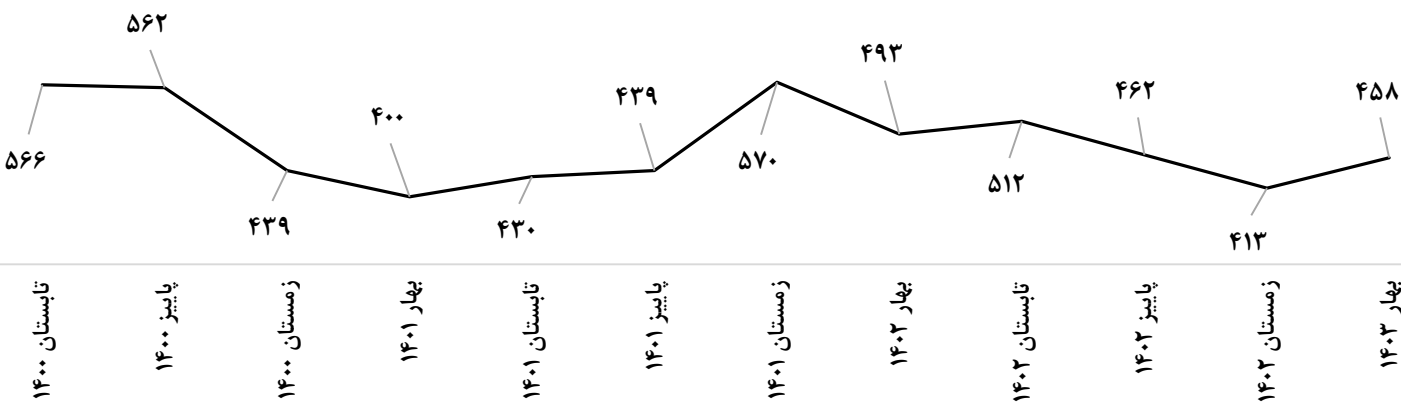
تغییرات تعداد گاو و گوساله در دامداری‌های کشور (میلیون رأس)



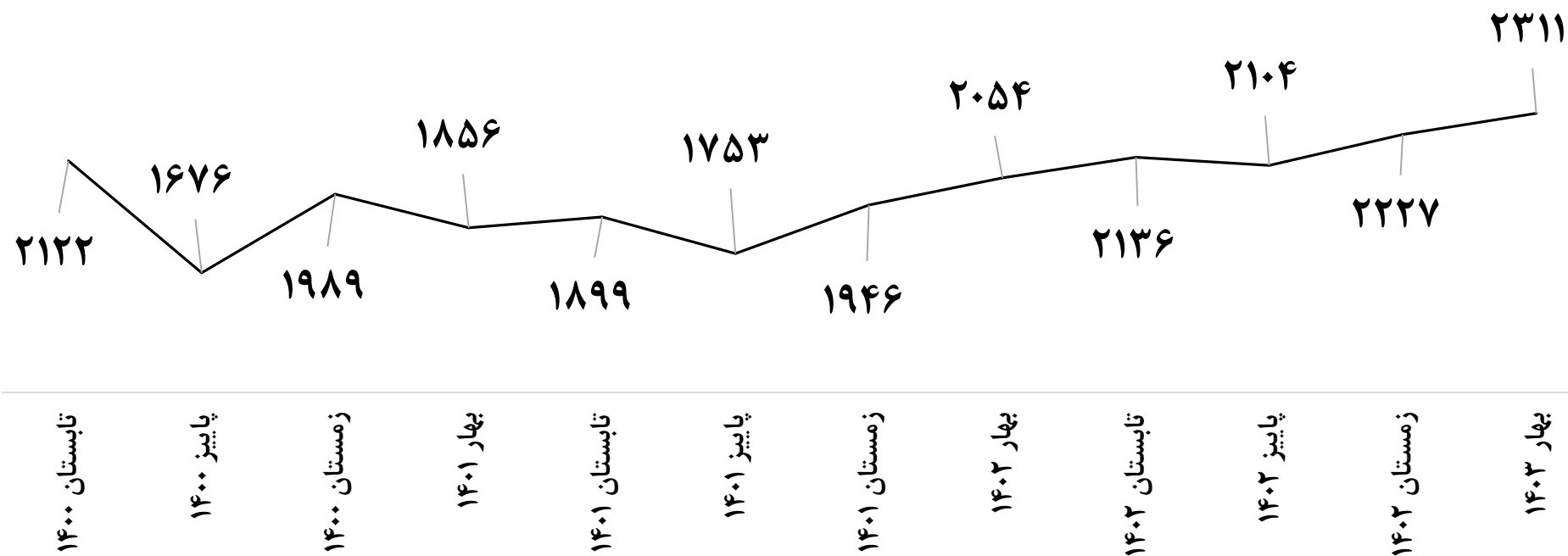
تغییرات تعداد گوساله زنده به دنیا آمده در دامداری‌های کشور (هزار رأس)



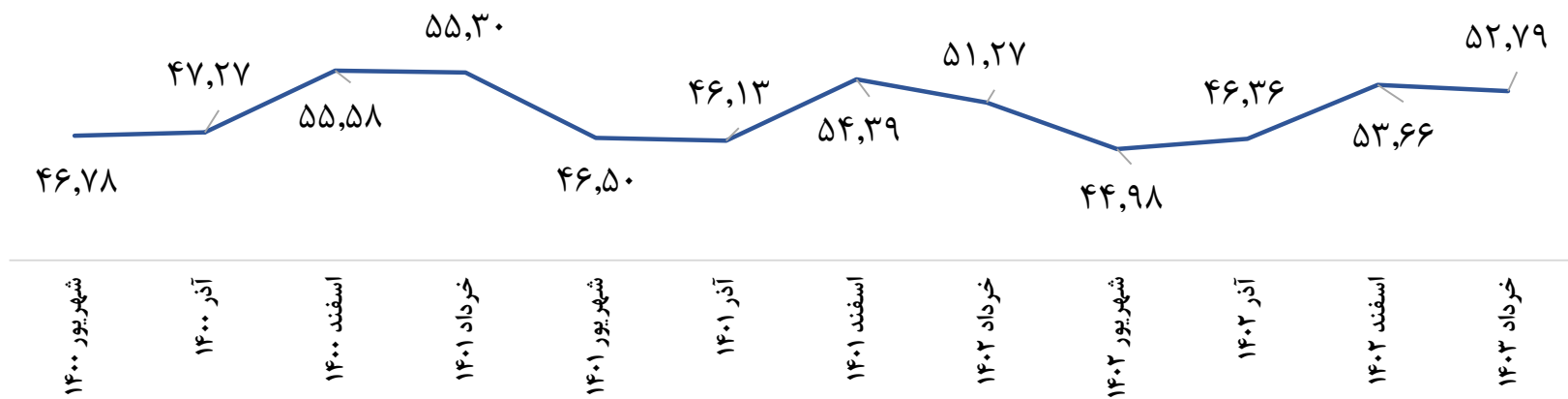
تغییرات تعداد گاو و گوساله پروار شده در دامداری‌های کشور (هزار رأس)



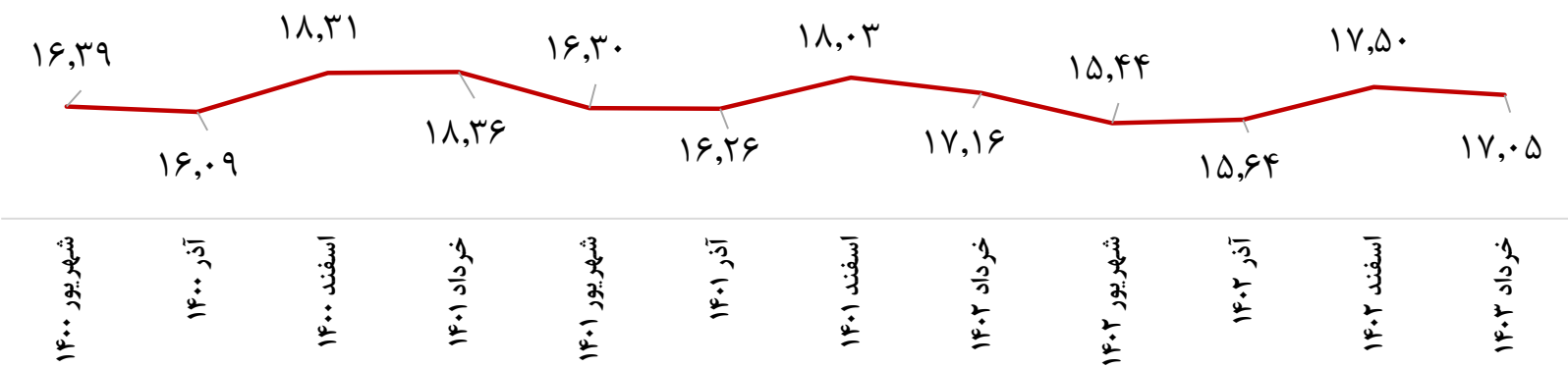
مقدار تولید شیر گاو در دامداری‌های کشور (هزار تن)



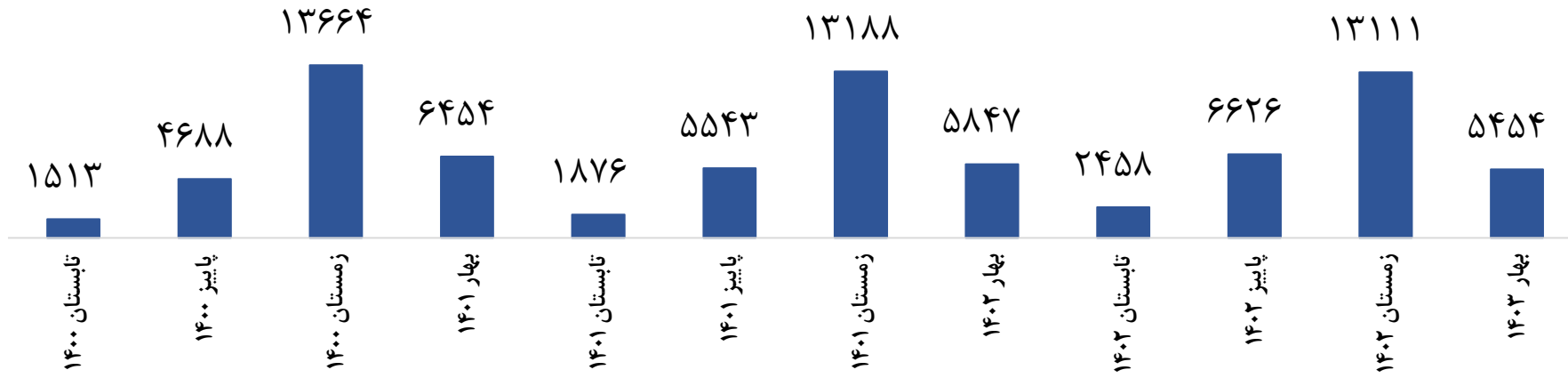
تغییرات تعداد گوسفند و بره در دامداری‌های کشور (میلیون رأس)



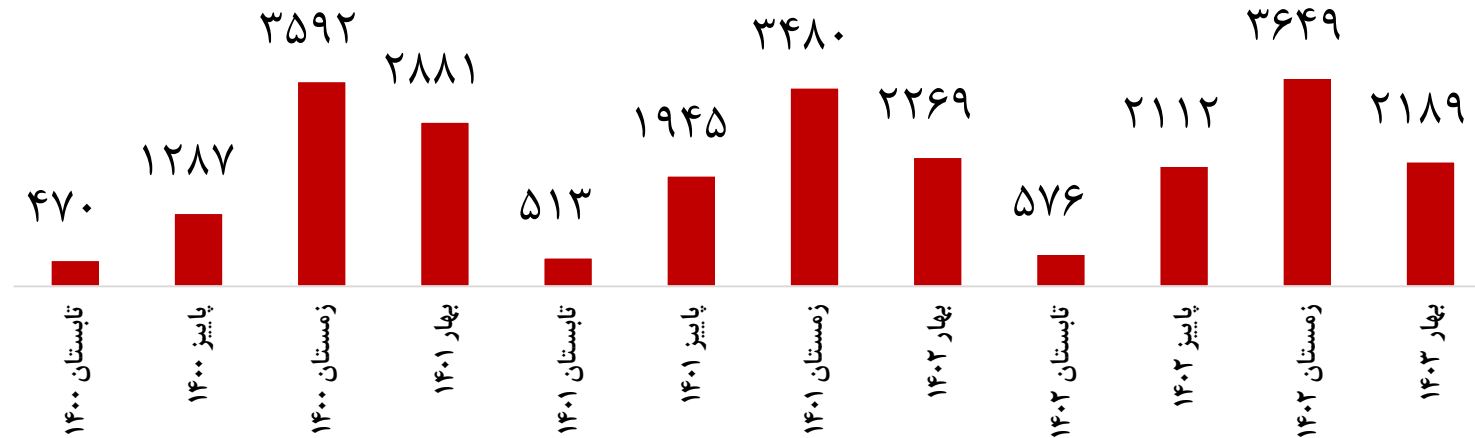
تغییرات تعداد بز و بزغاله در دامداری‌های کشور (میلیون رأس)



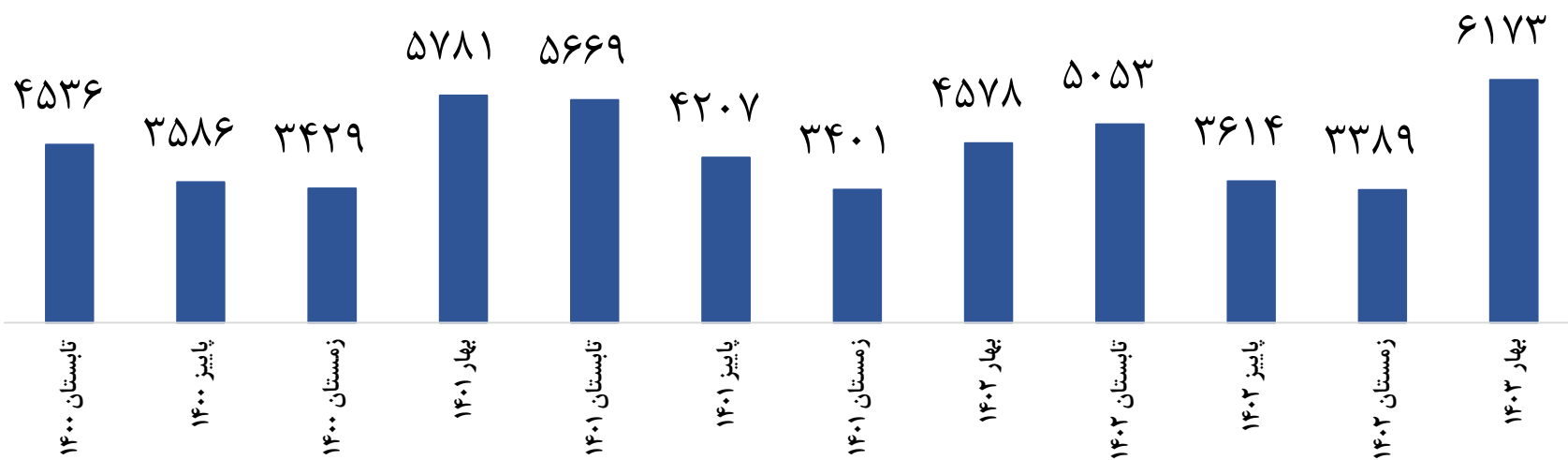
تعداد بره زنده به دنیا آمده در دامداری‌های کشور (هزار رأس)



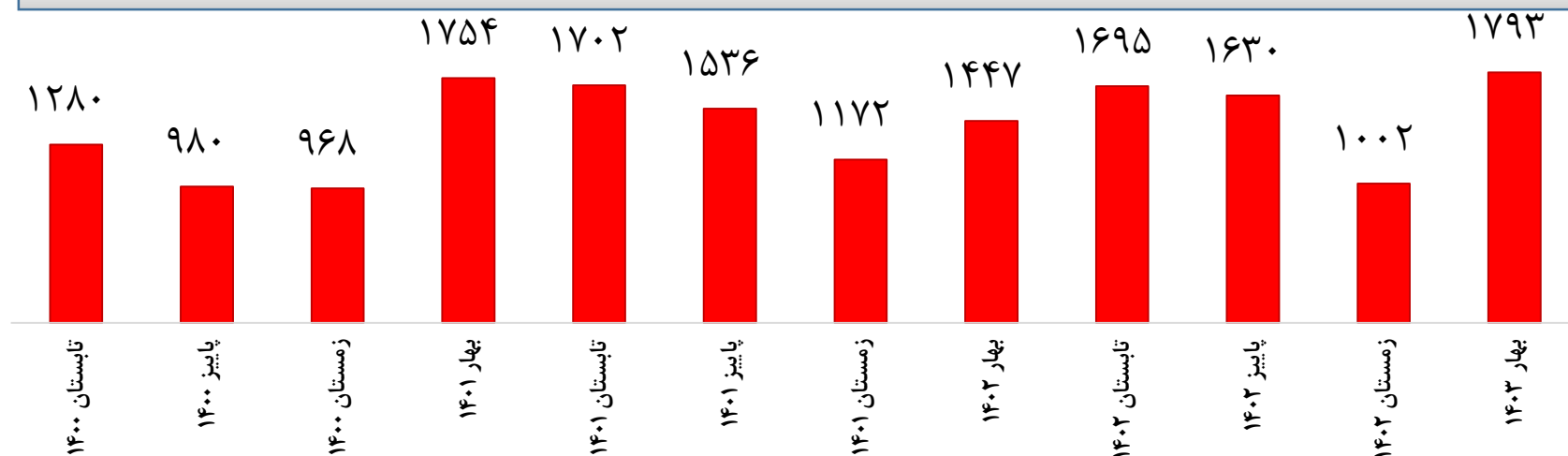
تعداد بزغاله زنده به دنیا آمده در دامداری‌های کشور (هزار رأس)



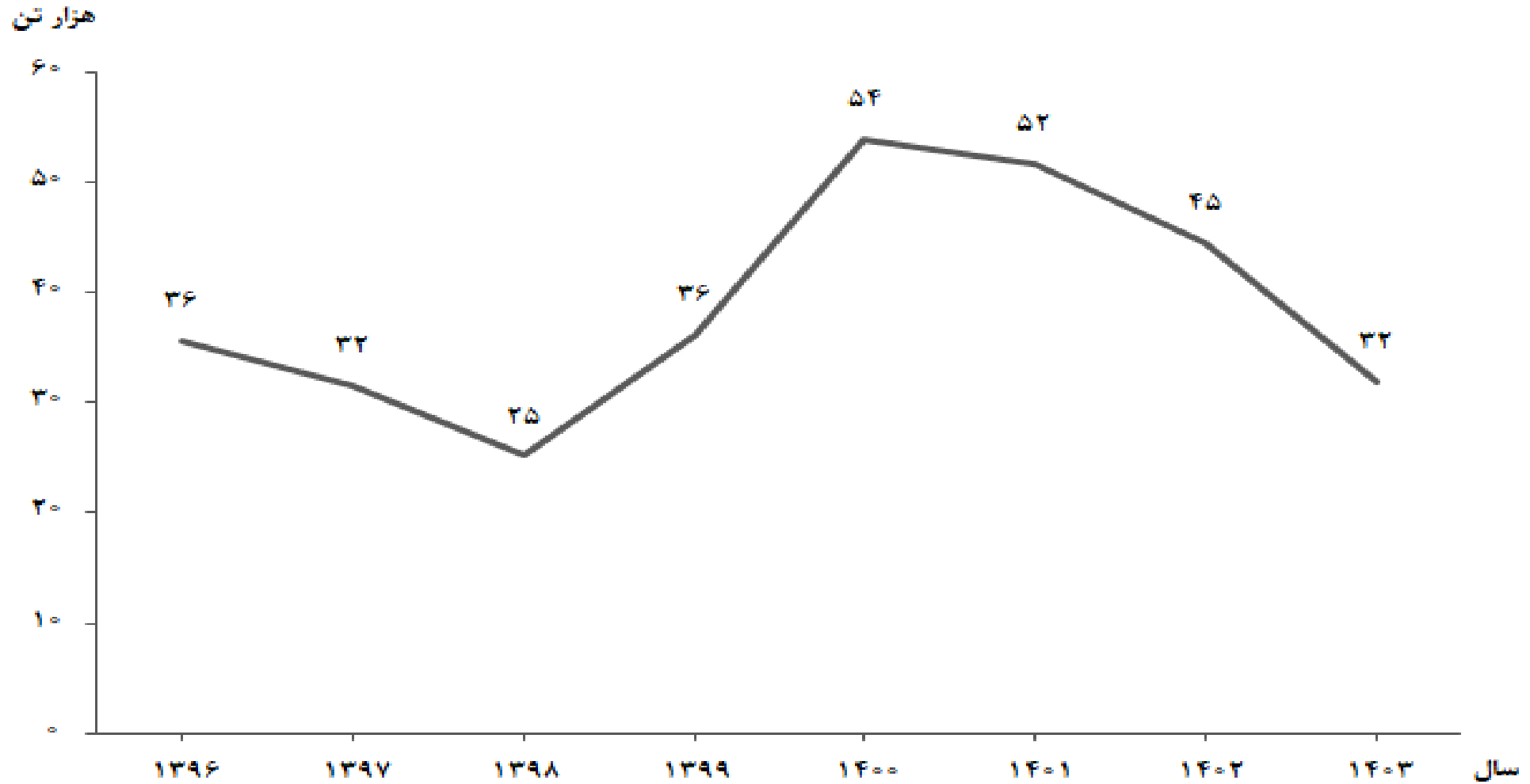
تعداد گوسفند و بره پروار شده در دامداری‌های کشور (هزار رأس)



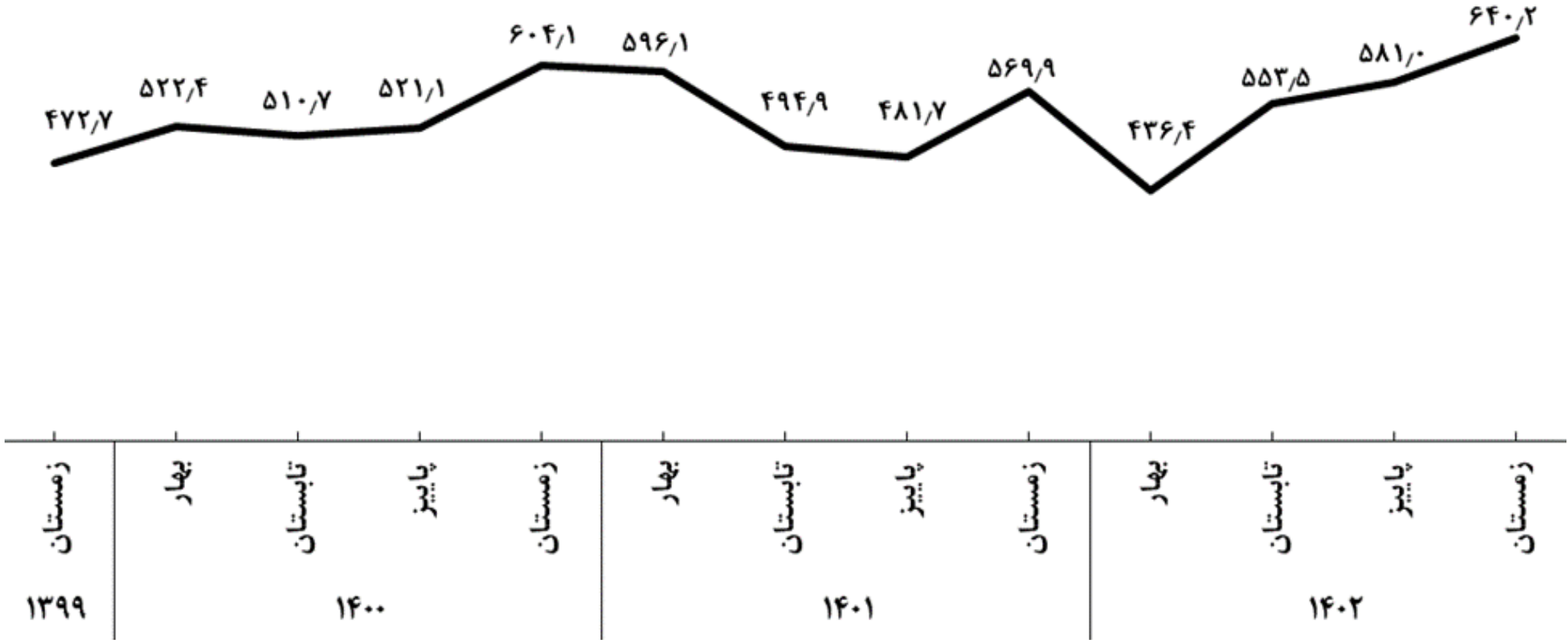
تعداد بز و بزغاله پروار شده در دامداری‌های کشور (هزار رأس)



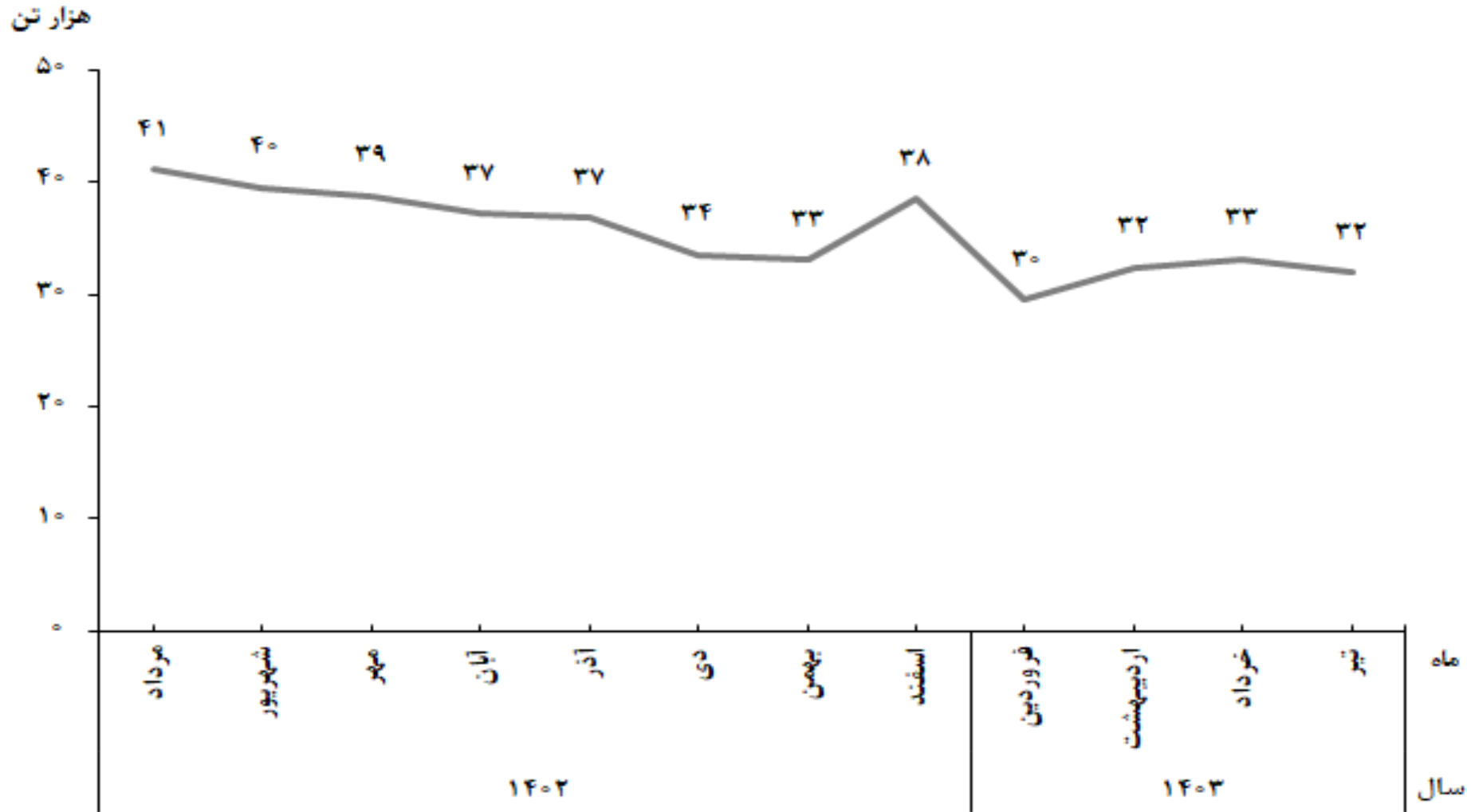
روند تغییرات عرضه گوشت قرمز در کشتارگاه‌های کشور در ماه تیر سال‌های ۱۳۹۶ تا ۱۴۰۳



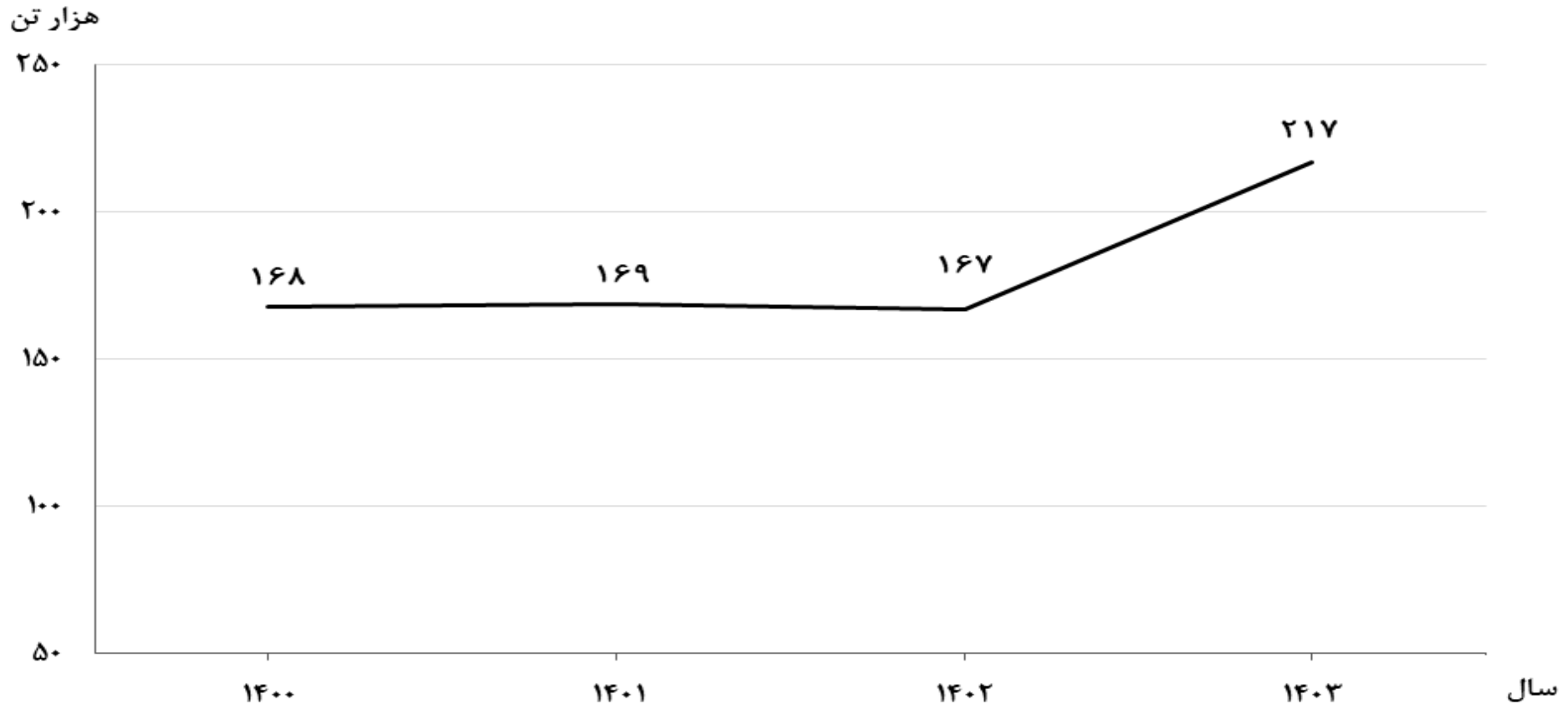
روند تغییرات فصلی مقدار عرضه گوشت طیور توسط کشتارگاه‌های طیور کشور - زمستان ۱۳۹۹ تا زمستان ۱۴۰۲ (هزار تن)



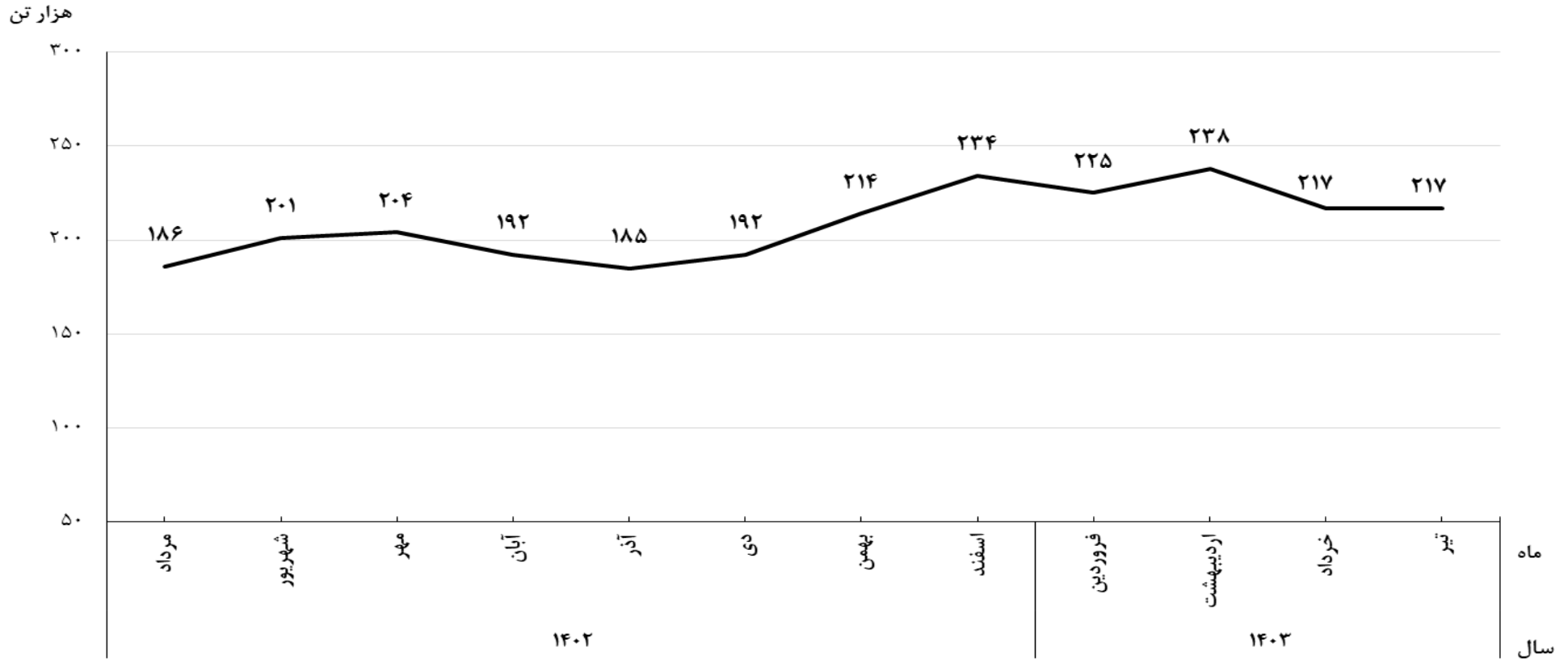
روند تغییرات ماهانه عرضه گوشت قرمز در کشتارگاه‌های کشور در ۱۲ ماه اخیر



روند تغییرات عرضه گوشت انواع طیور در کشتارگاه‌های کشور در ماه تیر سال‌های ۱۴۰۰ تا ۱۴۰۳



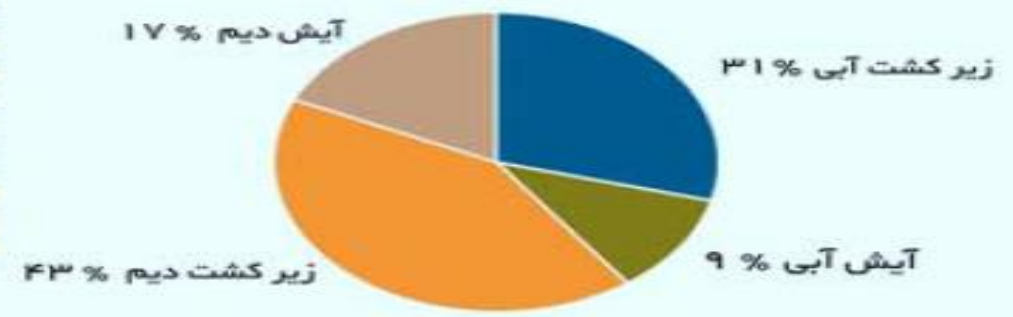
تغییرات ماهانه عرضه گوشت انواع طیور در کشتارگاه‌های کشور در ۱۲ ماه اخیر



زراعت^۱ ۱۴۰۰

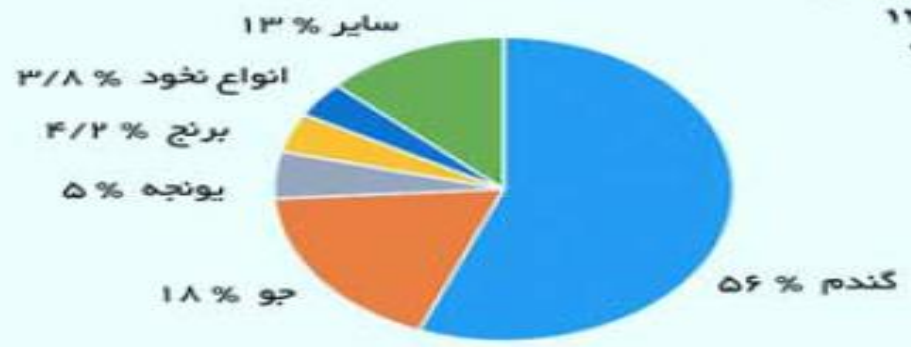


کاربری اراضی زراعی (مساحت: ۱۵/۷ میلیون هکتار)

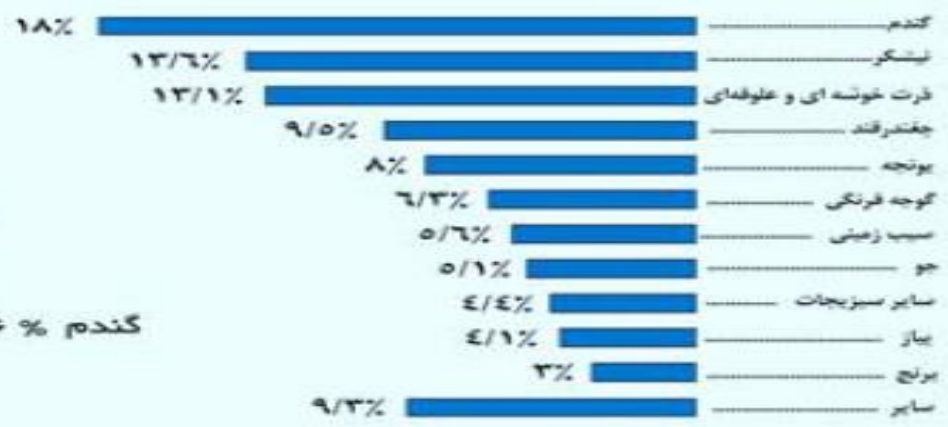


سطح کاشت محصولات سالانه

(سطح کاشت: ۱۲ میلیون هکتار)



تولید محصولات سالانه (مقدار تولید: ۵۷/۵ میلیون تن)



۱- آمارگیری زراعت - ۱۴۰۰ (سال زراعی ۱۴۰۰-۱۳۹۹)

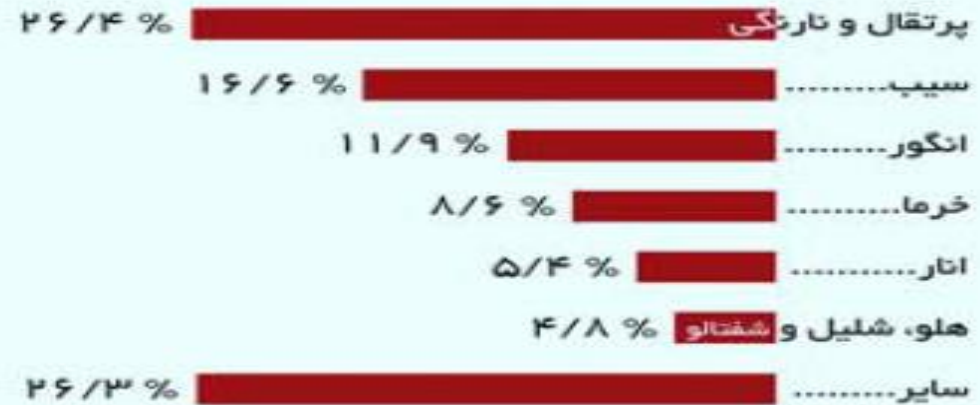
باغداری^۱

اراضی باغ و قلمستان به تفکیک آبی و دیم (مساحت: ۱/۹ میلیون هکتار)



تولید محصولات باغی در سال ۱۴۰۰ (۱۳/۱ میلیون تن)

اراضی باغ و قلمستان به تفکیک ساده و مخلوط



برخی اقدامات انجام شده در راستای افزایش بهره‌وری و جهش تولید

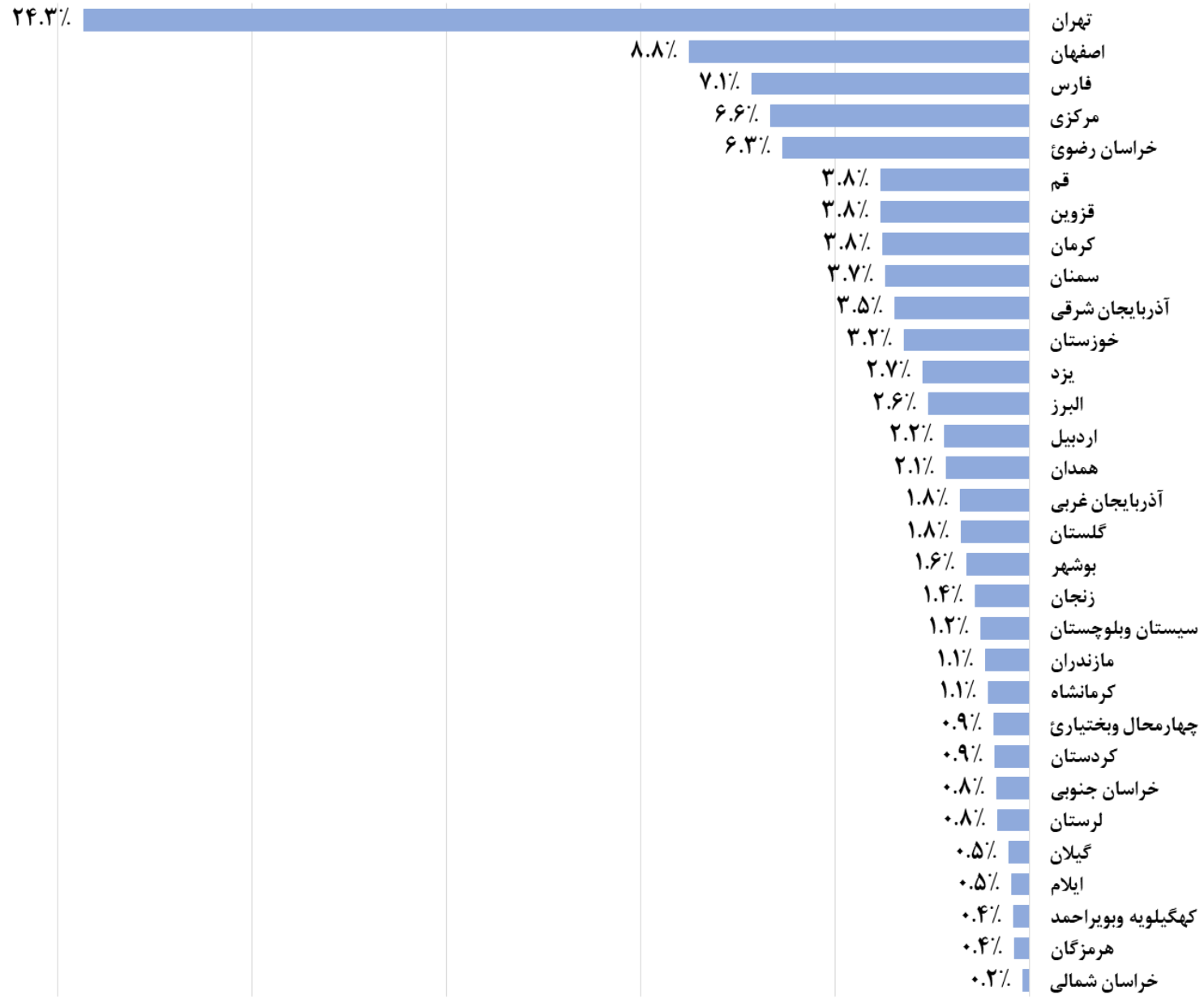
- ✓ تعداد گاو و گوساله اصیل در سال ۱۴۰۲ ۱,۶۵۰ میلیون راس (در سال ۱۳۹۹ این تعداد ۱,۲۵۰ میلیون راس بوده است)
- ✓ واحدهای گارگاهی بخش کشاورزی (گلخانه‌ها، گاوداری‌ها، مرغداری، واحدهای پرورش قارچ خوراکی، واحدهای آبی‌پروری و ...) طی ۱۰ سال اخیر به لحاظ تعداد و تولید افزایش چشمگیری داشته است.
- ✓ عملکرد در هکتار محصولات سالانه افزایش یافته است.

ظرفیت‌های استفاده نشده در واحدهای کارگاهی بخش کشاورزی

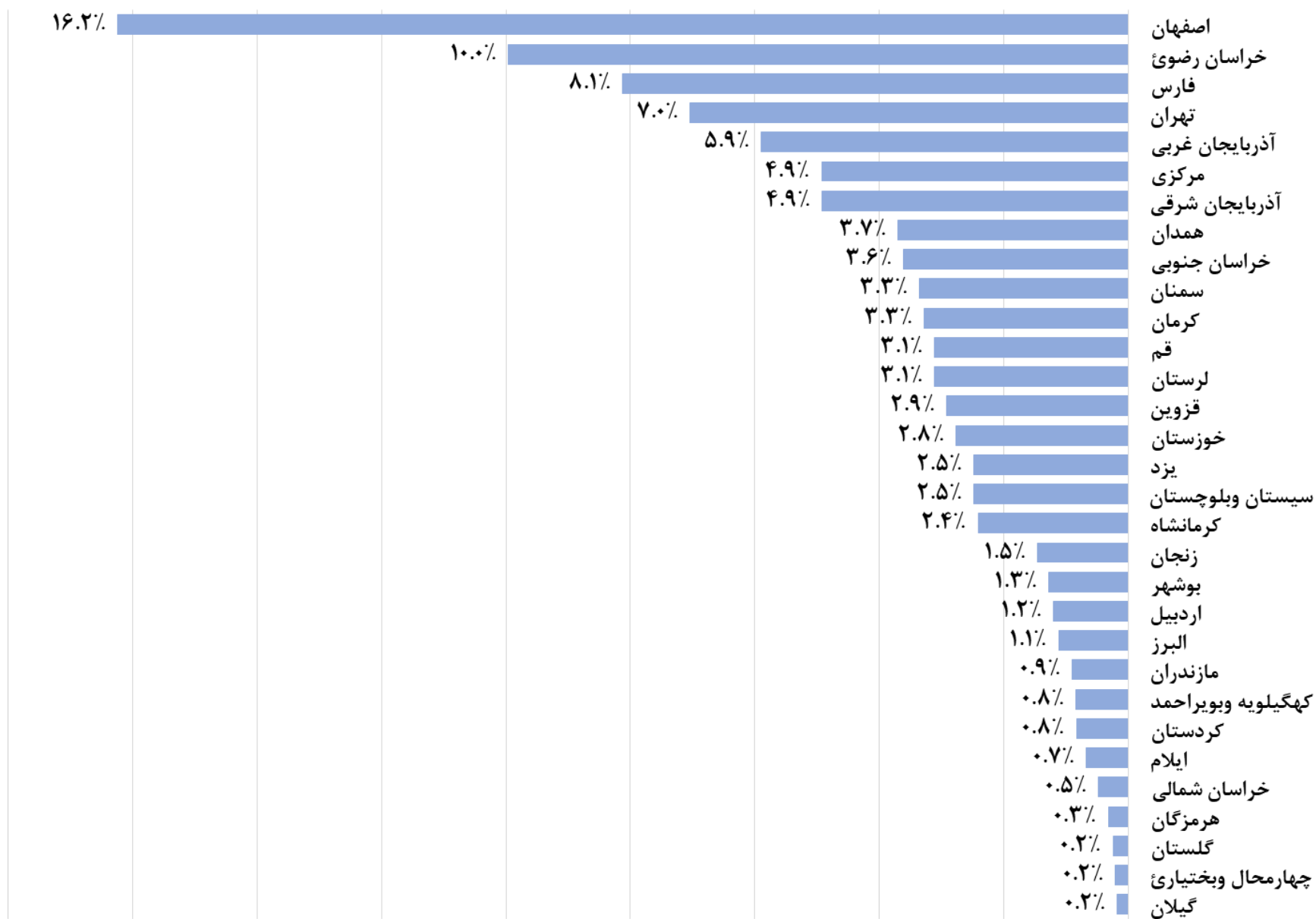
✓ بررسی آماری گاوداری‌های صنعتی نشان می‌دهد که بیش از **۵۰ درصد** ظرفیت گاوداری‌های صنعتی استفاده نمی‌شود.

✓ بررسی مرغداری‌های صنعتی مرغ‌گوشتی نشان می‌دهد که از بیش از **۱۵ درصد** استفاده نمی‌شود.

ظرفیت استفاده نشده گاوداری‌های صنعتی در کشور (۵۰ درصد ظرفیت خالی)



ظرفیت استفاده نشده مرغداری‌های پرورش مرغ گوشتی کشور ۱۳۹۸ (۱۵ درصد ظرفیت خالی)



همکاری در سرشماری، همراهی در رفاه و آبادانی

با سپاس از توجه شما